

LA MAISON DEBBANÉ À SAÏDA

Carole Debbané

66

La maison Debbané à Saïda est considérée comme l'une des habitations les plus remarquables de la ville pour son intérêt historique. Edifiée au milieu du 17^e siècle, elle fut longtemps la résidence des Emirs de la dynastie des Maan, en particulier l'Emir Fakhreddin II qui y passait l'hiver. Après les Maan, l'imposante demeure fut occupée par la famille Hammoud venue de Marrakech (Maroc) à Saïda.

L'histoire de la famille Debbané au Liban remonte à 1725 lorsqu'elle quitte Damas pour s'installer à Saïda et acquiert la maison des Hammoud en 1765. Celle-ci présente une ressemblance évidente avec le "Palais Azem" de Damas et s'apparente au style ommeyyade. Le rez-de-chaussée abritait des écuries et renferme actuellement de nombreux magasins. Le premier étage contenait plusieurs salons, un harem, les chambres des hommes, une grande bibliothèque ainsi que des cuisines, des chambres de domestiques, un immense hall, une terrasse et un jardin.

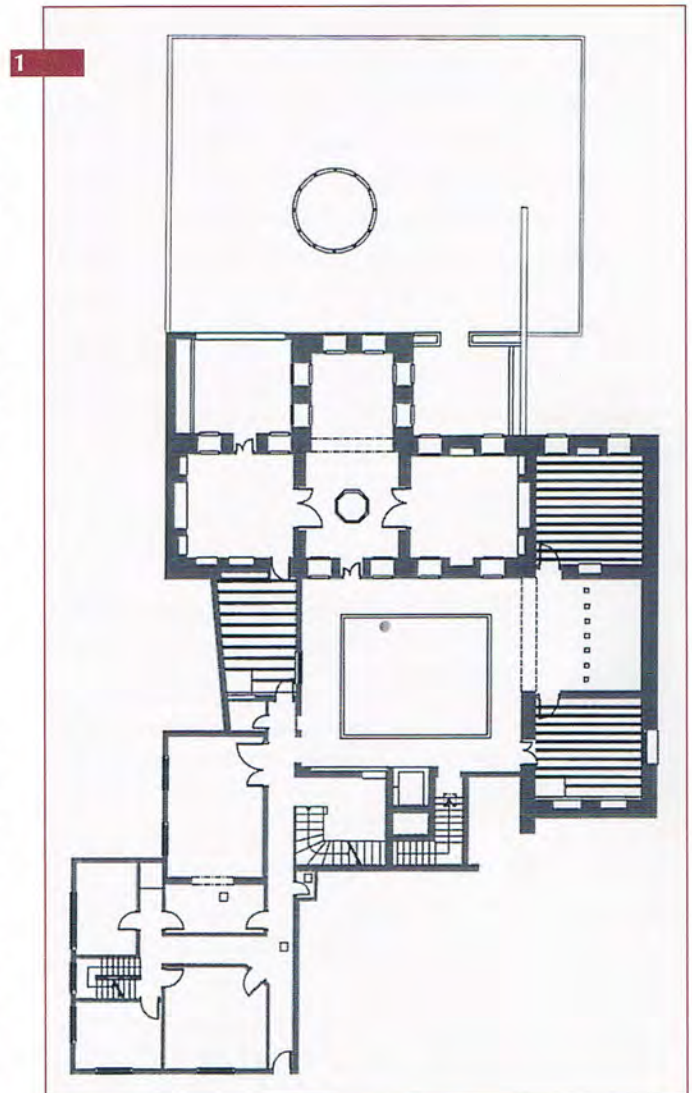
Au début du 20^e siècle, Raphaël Youssef Debbané fit construire par des architectes français et italiens et des ouvriers de Damas deux autres étages réservés à l'usage de la famille: le deuxième étage se compose des chambres à coucher et d'une salle de séjour accessibles par un escalier de bois; le troisième étage fait de tuiles est divisé en quatre pièces. Plus haut, se situe une pièce baptisée "l'avion" car elle surplombe l'ancienne ville de Saïda.

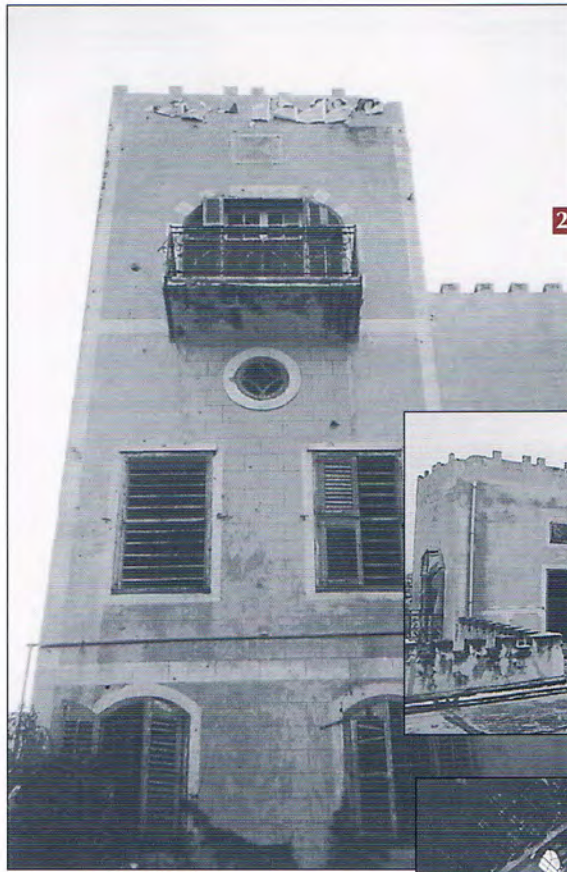
Le ministère national libanais du tourisme inscrivit cet édifice à l'inventaire des monuments historiques sous le décret n° 1432 du 8 février 1968. A cette époque la famille de Georges Raphaël Debbané y habitait encore.

Après avoir été réquisitionnée et habitée pendant la guerre, entre 1978 et 1982, la maison est aujourd'hui vidée de son contenu et en situation de délabrement.

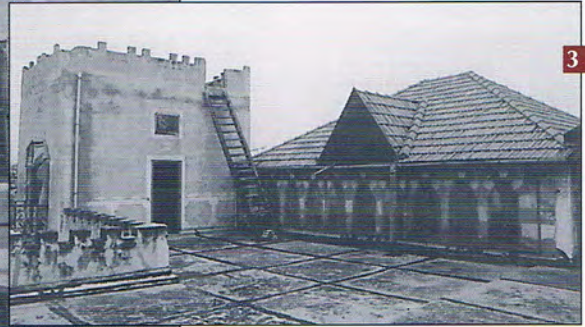
En conséquence, la famille Debbané a décidé de créer la "Fondation du Musée

Debbané" qui sera le seul propriétaire de ce lieu, afin qu'il devienne un centre d'activités culturelles, artistiques et touristiques (expositions, concerts, bibliothèque etc...), tout en restant un témoin de l'architecture libanaise aux 17^e et 18^e siècles. La "Fondation du Musée Debbané" assurera la gestion du lieu, le développement de ses activités et veillera à l'usage des fonds qu'il gèrera. Il est convenu que les fonds excédentaires iront à des aides sociales dans la région de Saïda.





2



3



4

- 1 Plan de la maison Debbané au 18^e siècle
- 2 Vue extérieure, la tour
- 3 La terrasse supérieure est
- 4 L'espace central dans son état actuel
- 5-6 Vues intérieures

5



6

